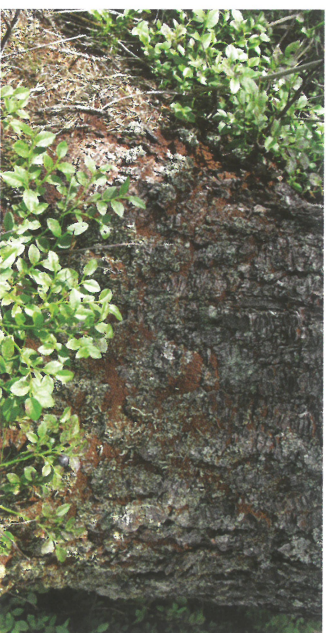


## Identifikace napadených stromů

Na stojících stromech je prvním symptomem přítomnost drtinek na patě kmene. Na kmeni se objevují závrtky, doprovázené často výrony pryskyřice (pozor: v případě oslabení suchem k tomuto smolení často nedochází). Posléze dochází k barevným změnám jehličí, které postupně rezne a opadává. Dochází také k opadávání kůry, napřed na malých ploškách, později prakticky na celém kmeni. Napadené stromy již nelze zachránit, je nutné je urychleně pokácet a následně asanovat. Na ležících stromech se nacházejí závrtové otvory, vedle kterých se objevují hromádky rezavých drtinek.



Drтинky na patě stojícího stromu



Kůrovcové ohniško



Drтинky na ležícím kmenu

## Zásady ochrany lesních porostů proti kůrovcům

Zásady ochrany lesních porostů proti škodlivému působení kůrovců lze obecně shrnout do tří bodů (a také je třeba je důsledně dodržovat):

- odstranění atraktivního materiálu pro vývoj kůrovců z lesních porostů (preventivní opatření);
- **soustavné vyhledávání a asanace napadeného dříví před výletem kůrovců;**
- dočištění ohnišek žíru pomocí odchytových zařízení (lapáky, otrávené lapáky, feromonové lapáče).

### Preventivní opatření

Prevence spočívá zejména v odstranění atraktivního materiálu pro namožení kůrovců. Jde především o včasné zpracování polomového dříví a odstranění dříví z těžby.

### Lapáky

Lapák je pokácený a odvětraný strom, položený (aby brouci mohli využít celou plochu kmene) a zpravidla zakrytý větvemi (zpomalení vysychání kůry). Káci se před předpokládaným začátkem rojení, tj. zpravidla do konce března. Lapáky se musí kontrolovat, a to především z důvodu jejich obsazení, aby bylo možné včas přikácet další lapáky. Ty se přikacují, je-li lapák plně obsazen (cca 1 závrt na 1 dm<sup>2</sup> v nejhlubší napadené části kmene). Současně se kontroluje vývoj lýkožroutů, aby bylo možné lapáky včas asanovat.

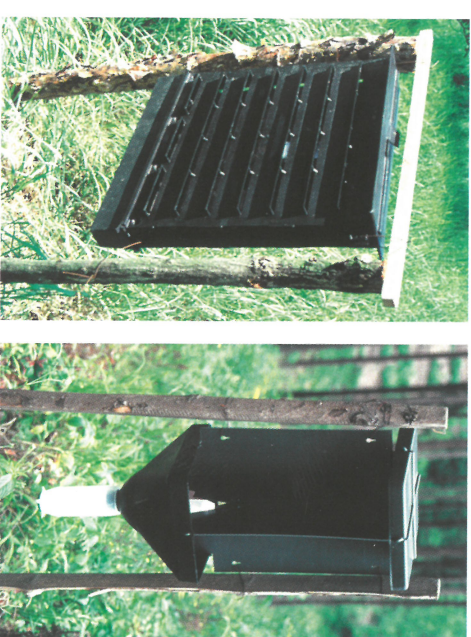


Lapák zakrytý větvemi

### Feromonové lapáče

Feromonový lapáč je umělohmotná past, ve které je vyvěšen jeden feromonový odparník. Lapáče stavíme opět na ohrožená místa (kůrovcová ohniška, kde se lýkožrout v předchozím období vyskytoval, čerstvé kalamišní holiny, osluněné porostní stěny apod.). Feromonové lapáče kontrolujeme a přitom odebíráme zachycené

broučky, které počítáme; při větším množství je můžeme odměřit – 1 ml (po odstranění hrubých nečistot) je 35 lýkožroutů. Kontroly provádíme v intervalu 7 – 14 dní. Odebrané broučky hubíme (lihem, horkou vodou apod.). Dle pokynů výrobce vyměňujeme feromonové odparníky. Optimální počet lapáčů a druh odparníku, včetně termínu výměny, je vhodné konzultovat s odborným lesním hospodářem (OLH).



Štěrbínový lapáč

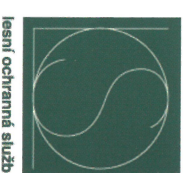
Křížový lapáč

### Asanace napadeného dříví

Asanace dříví je velmi důležitým prvkem v systému ochrany lesa proti kůrovcům. Nejvhodnější je okamžitý odvoz napadeného dříví z lesa (nehrozí-li již výlet dospělců). Napadené dříví můžeme odkornit (ne v období, kdy již hrozí výletnutí dospělců) nebo chemicky asanovat (pouze dodavatelsky). Způsob a termín asanace je nutné opět konzultovat s OLH.

### Jak postupovat, když si nevíte rady?

V první řadě je možné se obrátit na svého odborného lesního hospodáře. Druhou možností je obrátit se na pracovníky Lesní ochranné služby – LOS ([www.vulhm.cz/los](http://www.vulhm.cz/los), tel.: 257 892 222), kteří Vám bezplatně poradí, co a jak provést, abyste splnili zákonnou povinnost a zabránili vzniku dalších škod kůrovci. Na stránkách LOS najdete i další informace o kůrovcích.



### Vydalo Ministerstvo zemědělství

Těšnov 17, 110 00 Praha 1  
info@mze.cz, www.eagri.cz

ve spolupráci s LOS, VŮLHM, v.v.i. [www.vulhm.cz/los](http://www.vulhm.cz/los)

Fotografie: archiv LOS, Text: doc. Ing. Petr Zahradník, CSc., Ing. Miloš Knížek, Ph.D.